

Groen met karakter!



G r o e n s t r u c t u u r p l a n

Gemeente Montferland

november 2010



Inhoudsopgave

Voorwoord	3
1. Groen in de kern	4
2. Het Groenstructuurplan in het kort	6
3. Sluit aan bij het landschap	7
4. Versterk de eigen karakteristiek van iedere kern	11
4.1 Kleine kernen en grote kernen	11
4.2 's-Heerenberg en Lengel	11
4.3 Didam	11
4.4 De kleine kernen om de berg	13
4.5 Azewijn, kern op oeroude rivierterrassen	15
4.6 De kleine kernen in het zandgebied om Didam	17
5. Zorg voor draagvlak in projecten!	18
5.1. Beschermen, ontwikkelen, communiceren	18
5.2. Meekoppelen op integraal beleid	19
5.2.1 Verkeer	19
5.2.2 Wegen	20
5.2.3 Gemeentelijk rioleringsplan	21
5.2.4 Water	22
5.2.5 Natuur	22
5.2.6 Landschap en buitengebied	22
5.2.7 Beheer en groen	22
5.2.8 Sport en spelen	24
5.2.9 Begraafplaatsen	25
5.2.10 Recreatie en toerisme	25
5.2.11 Monumenten	26
5.2.12 RO en projectontwikkeling	26
5.2.13 Honden	28
5.2.14 Openbare voorzieningen	28
5.2.15 Kunst en cultuur	28
5.2.16 Wijk- en dorpsraden	28
5.2.17 Rust en ruimte	29
5.3 Financiële aspecten	30
<i>Colofon</i>	32
BIJLAGEN	
11 werkboeken	
Lijst van afkortingen en hun betekenis	31

Voorwoord

Dit Groenstructuurplan (GSP) is een beleidsnota van de gemeente voor het behoud en de ontwikkeling van het groen in onze gemeente. Het groen dat kenmerkend is voor de ruimtelijke kwaliteit en aantrekkelijkheid van ons landschap, met name ook van onze kernen. Het motto van de gemeente *'groen met karakter!'* krijgt middels dit Groenstructuurplan gestalte.

Dit plan kijkt ook verder. Het groen raakt aan vrijwel alle beleidsvelden binnen onze gemeente. Dit GSP is zo opgesteld dat het ons de mogelijkheid biedt om met het groen optimaal in te spelen op planprocessen in het kader van die beleidsvelden. We laten het groen met die processen meeliften. Dat vereist een creatieve en open benadering van zowel burgers, politiek als ambtenaren. Dit GSP is daarom ook tot stand gekomen in nauwe samenspraak met een actieve brede projectgroep van gemeenteambtenaren en alle wijk- en dorpsraden van de gemeente.

De gemeente streeft een duurzame financiering van het beheer van het groen in de kernen na. Dat is een algemeen belang. Velen hebben belang bij aantrekkelijke kernen die, naast mogelijkheden voor een vitale economie, rust en ruimte bieden. Samen moeten wij de aantrekkelijkheid van onze kernen in het landschap zodanig stimuleren dat het de economische en ecologische vitaliteit van de regio als geheel ten goede komt.

Dit GSP voor de kernen van Montferland heeft een compacte overkoepelende visie. Daarvoor is gekozen om vooral veel nadruk te leggen op de kernen zelf. Voor iedere kern is een uitgebreide vertaling van die visie in een eigen werkboek opgesteld.

Daarbij was de inbreng van inwoners van de kernen essentieel. Uitermate belangrijk was daarom de bijdrage van de wijk-, dorps- en stadsraden. Zij zijn op meerdere momenten in het planproces betrokken en hebben een grote bijdrage geleverd aan het uiteindelijke resultaat.



1. Groen met karakter

Voor u ligt een Groenstructuurplan (GSP) voor de gemeente Montferland. De titel 'Groen met karakter!' is een oproep aan de bewoners en bestuurders in Montferland die aansluit op de Missie van de gemeente: *'De gemeente Montferland is een groene gemeente die staat voor de vitaliteit en eigenheid van haar kernen en het waarborgen van het landelijke karakter van het gebied tussen de Stadsregio Arnhem Nijmegen en Doetinchem. Toerisme en recreatie vormen samen met de landbouw en overige in het groene profiel passende bedrijvigheid de economische basis voor de gemeente. De gemeente denkt en werkt kerngericht en streeft voor haar burgers een hoog niveau van dienstverlening na. Het dynamische en ondernemende karakter van het gebied komt tot uiting in een bedrijfsmatige organisatie die de burger centraal stelt.'*

Dit GSP geeft uitwerking aan bovenstaande missie. Ook de totstandkoming van het plan is volgens deze missie gerealiseerd. Montferland's karakter is immers in de kern groen, op meerdere manieren.

Ten eerste wordt benadrukt dat deze gemeente in de kern van haar identiteit groen is. De bijzondere kwaliteit van het landschap is belangrijk voor de mensen die er wonen, werken en opgroeien. Steeds weer geven de inwoners van het gebied aan dat ze dat typische cultuurlandschap willen behouden. Het is belangrijk voor de economie. Niet alleen voor verschillende vormen van landbouw, toerisme en recreatie, maar ook als prettig vestigingsklimaat voor de bedrijvigheid in en bij de dorpen. 'Groen met karakter!' roept om die groene kwaliteit te koesteren en te versterken.

Ten tweede wijst groen in de kern op de landelijke sfeer in de kernen van Montferland. Zelfs een kern als Kilder waar weinig opgaande beplanting in de openbare ruimte van het dorp staat, heeft een groene uitstraling. Veel mensen die hier wonen zijn er al zo aan gewend dat het ze vaak niet meer opvalt, maar de Montferlandse berg met zijn bossen en flanken zijn indrukwekkend in contrast met het weidse agrarisch cultuurlandschap daaromheen. Dat agrarisch cultuurlandschap komt vaak tot in de kern. Een weijtje aan de dorpsrand of midden in het dorp is een bijzondere kwaliteit die uitermate belangrijk is voor de beleving van een dorpsse sfeer.

In deze tijd oriënteren veel agrariërs zich met hun bedrijf op mogelijke toekomst. Dit levert wellicht kansen op voor een duurzame inrichting van dorpsranden. Dit GSP roept op om open in gesprek met de agrariërs en de dorpelingen hiervoor de kansen te benutten. Ga op zoek naar win-winsituaties!

Ten derde hebben de kernen op dit moment vaak monumentaal groen in de openbare ruimte en op de beeldbepalende erven. Het zijn soms oude karakteristieke bomen die vertellen over de historie van het dorp of de stad. Op ingetogen wijze belichamen zij generaties lang de eigenheid van de kern. Ze staan er zo vanzelfsprekend dat je bijna zou vergeten hoe belangrijk die bomen zijn. We moeten de generaties vóór ons dankbaar zijn dat zij die bomen daar hebben geplant en groot hebben laten worden.

Van de andere kant houden die bomen ook een opdracht in. Het is logisch dat er af en toe een boom moet wijken voor nieuwbouw of verkeer. De dorpen ontwikkelen zich. Soms sterven bomen gewoon van ouderdom. Juist daarom heeft ook onze generatie de opdracht om nieuwe bomen te planten voor de generaties na ons. We markeren er nieuwe plekken mee die in de toekomst de essentie, de kern van de Montferlandse dorpen moeten dragen.

Dit GSP wil richting geven aan het behoud en de versterking van de kwaliteit van de Montferlandse dorpen en stad: groen in de kern, groen met karakter!

Dit Groenstructuurplan (GSP) voor de kernen van Montferland heeft een compacte overkoepelende visie.

Daarnaast is voor iedere kern een uitgebreide vertaling van die visie in een eigen werkboek opgesteld.



2. Het GSP in het kort

Door de vaststelling van dit Groenstructuurplan (GSP) door de gemeenteraad besluiten de mensen in Montferland om samen zorg te dragen voor het groen in de kernen. Veel dorpen danken juist daar een belangrijk deel van hun waarde en schoonheid aan. Het groen zorgt voor een gezond leefklimaat. Economisch gezien is het groen in de kernen ook van levensbelang als prettige en karakteristieke woon- en werkomgeving en hoogwaardig vestigingsklimaat. Doel van het GSP is de typerende omgevingskwaliteit van iedere kern te behouden en te versterken aan de hand van drie motto's:

I. Sluit aan bij het landschap!

II. Versterk de eigen karakteristiek van iedere kern!

III. Zorg voor draagvlak in projecten!

Deze motto's kenmerken de visie van dit GSP. Enerzijds wordt het waardevolle groen van de kernen beschermd. Anderzijds is dit GSP ontwikkelingsgericht en sluit aan bij hedendaagse dynamiek.

I. Sluit aan bij het landschap! (zie hoofdstuk 3)

Het landschap van de gemeente Montferland is in drie karakteristieke eenheden te verdelen. Ten eerste het landschap van de Montferlandse berg met zijn bossen en hellingen en op de overgang van hoog naar laag een kring van dorpen en het stadje 's-Heerenberg. De sfeer en het uiterlijk van die nederzettingen worden bepaald door de glooiende hellingen en de uitzichten op de berg.

Ten tweede het landschap van de oude rivierterrassen, waar als enige de kern Azewijn als een groen eiland in de open ruimte ligt.

Ten derde het landschap van de dekzanden rond Didam waar - zeker in de kleine kernen Loil en Nieuw-Dijk - de sfeer van het kampen- en hoevenlandschap nog in de kern voelbaar is.

II. Versterk eigen karakteristiek van iedere kern! (hoofdstuk 4)

Iedere kern heeft ook zijn eigen karakteristiek die niet alleen terug te voeren is op het landschap maar op de eigen historie en economische ontwikkelingen. Iedere kern is weer anders. Dit GSP benoemt die eigen karakteristiek en wil die met de groenstructuur behouden en versterken.

III. Zorg voor draagvlak in projecten! (zie hoofdstuk 5)

Dit GSP dient een realistisch en uitvoerbaar plan te zijn. Daarom is zo veel mogelijk aansluiting gezocht bij bestaande en mogelijke initiatieven van burgers en bedrijven, maar vooral ook bij de andere beleidsterreinen binnen het gemeentehuis. Als in het kader van de werkzaamheden van die beleidsvelden werkzaamheden in de openbare ruimte dienen te worden uitgevoerd probeert het GSP daaraan mee te koppelen om het bestaande groen te beschermen en nieuwe groenstructuren te ontwikkelen.

Communicatie is daarbij uitermate belangrijk. Als brug tussen de groenstructuurvisie en de uitwerking ervan in de verschillende projecten bevat dit GSP daarom voor elke kern een apart werkboek. Deze zijn bedoeld voor degenen in de gemeente die beroepsmatig betrokken zijn bij ruimtelijke ontwikkelingen in brede zin in de kernen. Maar ook initiatiefnemers van projecten in de kernen kunnen er hun voordeel mee doen en er inspiratie uithalen. Het werkboek biedt handreikingen voor het ontwikkelen en begeleiden van dergelijke ontwikkelingen en projecten.

3. Sluit aan bij het landschap

3.1 | De stuwwal, de terrassen en het zand

De gemeente Montferland ligt op de overgang van het rivierengebied van Rijn en IJssel naar het zandgebied van Oost-Nederland. In de loop der eeuwen zijn, op hogere delen rond de berg, langs de IJssel en op het dekzand, nederzettingen gesticht. In het Groenstructuurplan (GSP) voor de kernen in Gemeente Montferland zijn de kernen ingedeeld naar aanleiding van hun ligging in één van de drie landschapsemblembles die het landschapsonwikkelingsplan in de gemeente onderscheidt:

- a. de Montferlandse Berg met krans van dorpen;
- b. de historische rivierterrassen van de oeroude IJssel;
- c. het zandgebied rondom Didam

3.2 | Parelsnoer van kernen om de berg

Het landschap van de Montferlandse berg met zijn bossen en hellingen is van on-Nederlandse allure. In een kring om de berg, op de overgang van hoog naar laag, liggen zeven dorpen en het stadje 's-Heerenberg. De sfeer en het uiterlijk van die nederzettingen wordt bepaald door de glooiende hellingen en de uitzichten op de berg.

3.3 | Azewijn, kern op oeroude rivierterrassen

Het landschap van de oude rivierterrassen, waar als enige de kern Azewijn als een groen eiland in de open ruimte ligt, is bepalend voor de groenstructuur. Vanuit Azewijn doorsnijdt een web van wegen met wegbeplantingen de open ruimte.

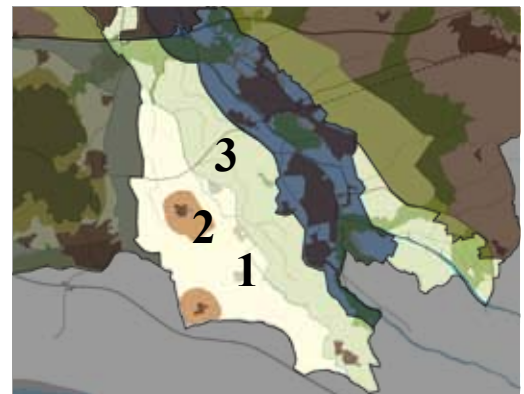
3.4 | De kernen in het zandgebied om Didam

Het landschap van de dekzanden rond Didam is zeker in de kleine kernen Loil en Nieuw-Dijk bepalend voor de groenstructuur. De sfeer van het kampen- en hoevenlandschap is tot in de kern voelbaar. Didam lag tot ver in de twintigste eeuw midden tussen twee grote akkercomplexen aan een kleine vergraven waterloop. Tegenwoordig is Didam met een reeks nieuwbouwwijken over de akkercomplexen uitgebreid. Voor een groot deel wordt Didam nu omrand door een rondweg die een harde overgang vormt tussen bebouwde kom en het omliggende cultuurlandschap.



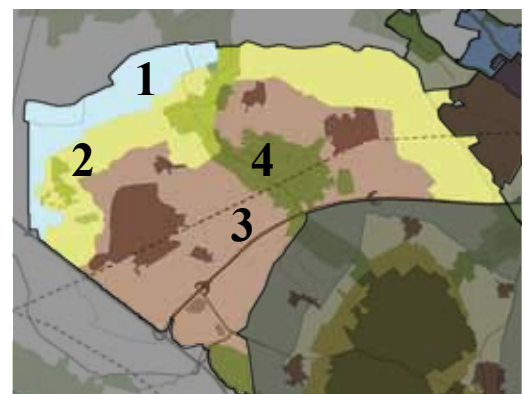
a. Deelgebieden in het landschapsemblem van de Montferlandse Berg volgens het LOP:

- 1) het bosgebied op de berg,
- 2) de flank met akkers,
- 3) de kring van dorpen,
- 4) de ring van broekgebieden



b. Deelgebieden in het gebied van de rivierterrassen en preglaciale IJsselstromen volgens het LOP:

- 1) het open landschap van de rivierterrassen,
- 2) het dorp Azewijn,
- 3) de reliëfrijke westelijke zoom van de Oude IJssel

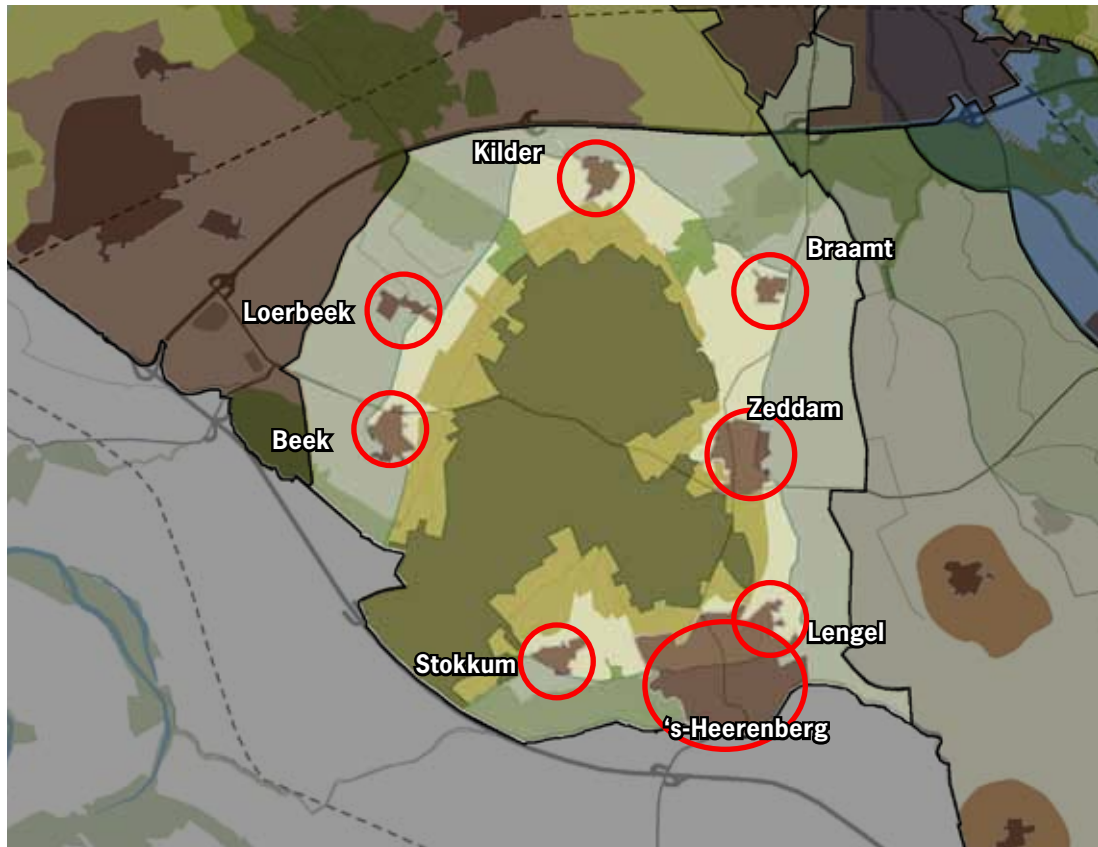


c. Deelgebieden rondom Didam volgens het LOP:

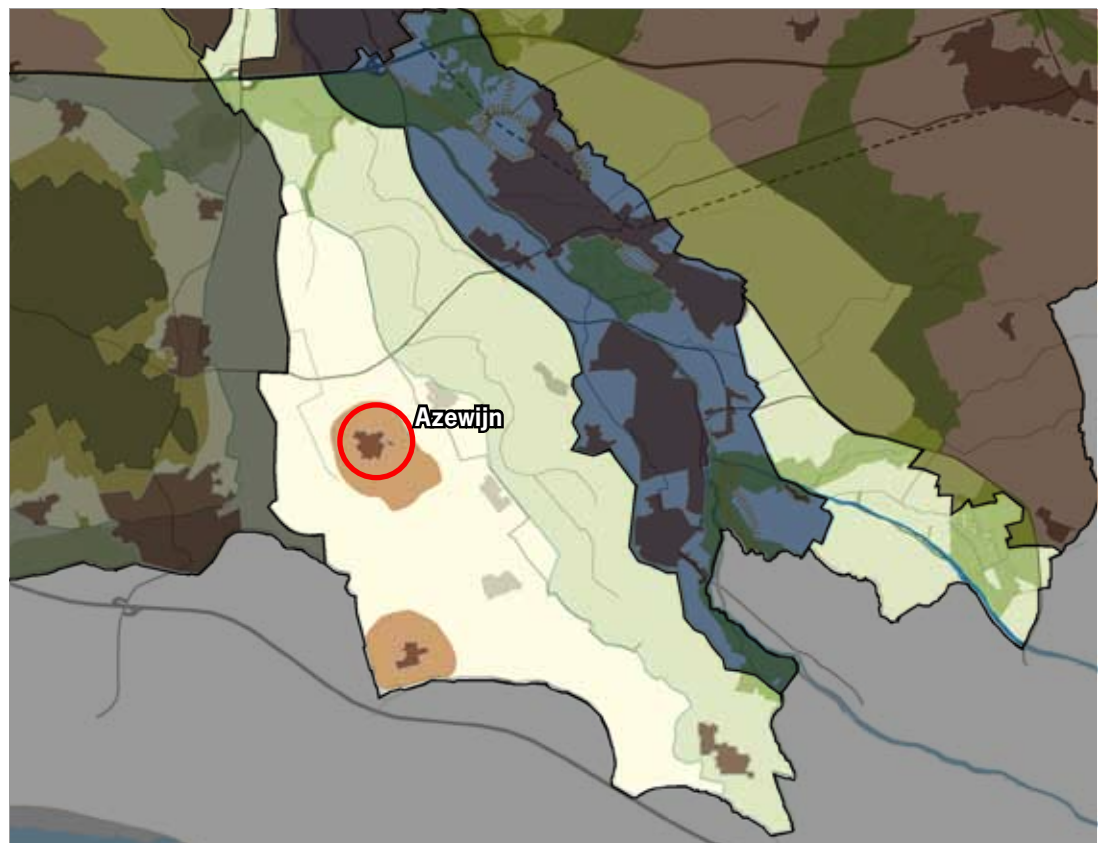
- 1) komkleigebied ten westen en noorden van Didam,
- 2) de zoom; overgang zand naar klei,
- 3) zandgronden rond Didam en Wehl,
- 4) robuuste ecologische verbindingzone

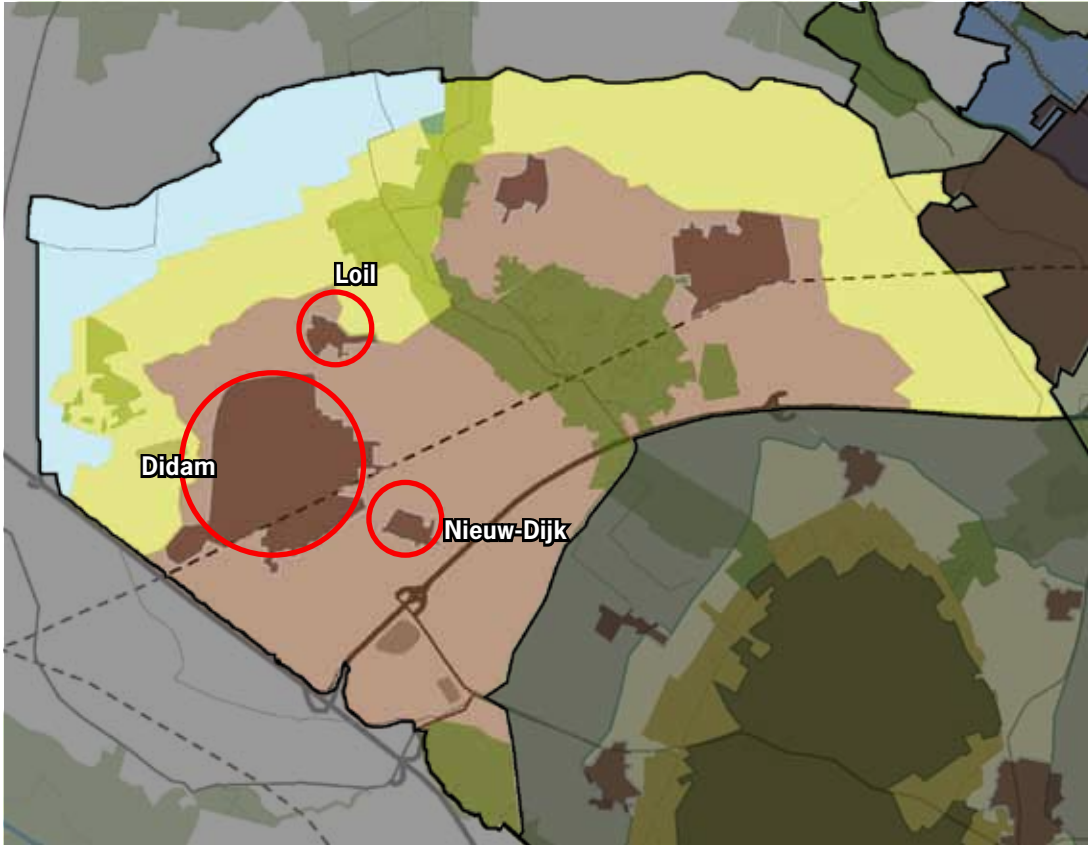


De kernen in het landschaps-ensemble van de Montferlandse Berg



De kernen in het landschaps-ensemble van de oeroude rivierterrassen





De kernen in het landschapsensemble van het zandgebied om Didam



's-Heerenberg: parelketting met amulet verhaalt van heren, heksen en heiligen



Lengel: trots op de vele hagen en uitzichten



Didam: functioneel centrum met groene pleinen en gordel van parken + twee nieuwe groene corridors dwars op oude linten en één Blauwe Graaf + wijken met eigen karakter en een scherpe rand van de bebouwde kom

4. Versterk de eigen karakteristiek van iedere kern

4.1 | Kleine kernen en grote kernen

- In de kleine kernen zorgt de verankering van het dorp in het landschap steeds op een andere manier voor de groenstructuur. In alle kleine kernen is de verankering in het landschap nog beeldbepalend. In dit Groenstructuurplan (GSP) wordt juist die relatie tussen dorp en landschap als basis voor het plan genomen.

Iedere kern heeft echter ook zijn eigen(-)aardigheden.

- De grotere kernen, Didam en 's-Heerenberg, sluiten met hun hoofdstructuur aan op het landschap terwijl daarbinnen de groenstructuur van de wijken wordt gebaseerd op hun eigen interne karakteristiek.

4.2 | 's-Heerenberg en Lengel

's-Heerenberg is uniek als grote kern op de overgang tussen de Montferlandse berg en het rivierengebied. De hoofdstructuur van 's-Heerenberg bouwt voort op de oude kern bij Huis Bergh en de historische wegen van daaruit naar de omgeving. Tussen die wegen liggen wijken op verschillende terrassen tegen de berg aan. Onder aan de berg begint het rivierengebied al. Dit kan via de groenstructuur beter ervaarbaar gemaakt worden. En via de groenstructuur kunnen ook de vele mythen en sagen van het oude stadje verteld worden.

Aangesloten wordt op het Masterplan 's-Heerenberg.

Lengel is bijzonder door zijn vervlochtenheid met het glooiende landschap en omhaagde erven.

4.3 | Didam

Didam is markant als grote kern op het zandgebied tussen de Montferlandse berg en het rivierengebied bij Zevenaar.

De hoofdstructuur van Didam bouwt voort op de oude dorpskern die uitgroeit tot een stedelijk centrum omgeven door parkachtige ruimtes. Daarnaast zijn enkele oude voornamelijk noord-zuidlopende routes belangrijk. In dit GSP worden daar drie nieuwe structurerende oost-west lopende lijnen aan toegevoegd.

In iedere wijk is de groenstructuur gekoppeld aan de stedenbouwkundige inzichten uit de tijd van aanleg.

Aan de randweg van Didam beleeft men het contrast tussen de bebouwde kom en het landschap.

Aangesloten wordt op de Structuurvisie Didam.



Stokkum: solitairen in dorp en hagen langs hegges in droogdalen



Beek: brinken verbinden dorp met landschap



Loerbeek: groene poorten aan linten, linden, dorpsweides en achterrommetjes

4.4 | De kleine kernen om de berg

Stokkum

In vergelijking met de andere kleine kernen is Stokkum bijzonder door het alom aanwezige landschap van de Montferlandse berg. In de kern vallen de vele omhaagde particuliere erven op. De groenstructuur dient te worden versterkt door op enkele speciale plekken grote solitaire bomen te planten en door met de hagenstructuur de droogdalen langs de randen van het dorp te versterken.

Beek

In vergelijking met de andere kleine kernen is Beek speciaal door zijn brinken met hoge bomen, aan de dorpsrand maar ook langs de Sint Jansgildestraat.

In de visie van het GSP moet dat gekoesterd en versterkt worden.

Loerbeek

In vergelijking met de andere kleine kernen is Loerbeek opmerkelijk doordat het dorp uit twee besloten linten bestaat, met daarachter karakteristieke 'achteromruimtes'.

In die achteromruimtes: groene erven, linden in grasbermen en achterommetjes langs hagen.

In de visie van het GSP moet die karakteristiek gekoesterd en versterkt worden.

Kilder

In vergelijking met de andere kleine kernen is Kilder opvallend door de monumentale rij bomen aan de Hoofdweg die van de hoge es naar het open lage veld loopt.

Als een visgraat lopen zichtlijnen vanaf de Hoofdweg door de wijkjes naar het landschap.

Kilder: kruising met bomen tussen es en veld





Braamt: hoge en lage dorpsranden, plekken met bomen en het plein



Zeddum: terrassen en groene balkons met uitzicht en hartlijn van bos- tot broekrand en weer omhoog



Azewijn: groen 'eiland' met grote bomen, dorpsweides en De Laak

Braamt

In vergelijking met de andere kleine kernen is Braamt speciaal door zijn plekken met oude bomen, zoals rond de school en bij de Graaf Hendrikstraat.

Ook de transparante groene dorpsranden naar de hellingen en de open dorpsrand bij het Plein zijn karakteristiek voor Braamt.

Zeddam

In vergelijking met de andere kleine kernen is Zeddam ongekend doordat het op de helling van de berg ligt en het bos op de berg het dorp als het ware omarmt. Vanuit de bosrand loopt een historische 'hartlijn' de helling af naar het oude buurtschap Vinkwijk. Zeddam is terrasvormig opgebouwd met allerlei plekken waar je als op een 'groen balkon' uitzichten over het dorp en op het landschap van de berg hebt.

4.5 | Azewijn, kern op oeroude rivierterrassen**Azewijn**

In vergelijking met de andere kleine kernen is Azewijn bijzonder door zijn ligging als 'groen eiland' in uitgestrekt open landschap. De grote bomen en dorpsweiden geven dit eiland allure. En de Grote Laak natuurlijk.

In de visie van het GSP moet dat gekoesterd en versterkt worden.



Loil: dorps hart in een park met glooiingen alom



Nieuw-Dijk: gaarden en lanen in de wijk tussen bos, es en as

4.6 | De kleine kernen in zandgebied om Didam

Loil

Loil is uitzonderlijk als kleine kern op de rand van het zandgebied tussen de Montferlandse berg en het rivierengebied. Karakteristiek is de open structuur van het dorp. Naar het noorden kijk je vanuit het dorp over de lage natte broekontginningen. Naar het westen, zuiden en oosten heb je vanuit veel plekken in het dorp uitzicht naar hogergelegen glooiende gronden, met als hoogtepunt de Loilse molen.

Het dorps hart ligt langs een historische route op de overgang van hoog naar laag met de belangrijkste gebouwen in een parkachtige omgeving.

Nieuw-Dijk

Nieuw-Dijk is speciaal als kleine kern op de rand van de ontginningen van de broekgebieden om de Montferlandse berg. Nieuw-Dijk is een zeer jong dorp ontstaan tussen een ontginningsas (Smallestraat) en de rand van de essen om Didam (Bosstraat). De bebouwing ligt om kleine veldjes die als gemeenschappelijke sierboomgaarden de sfeer bepalen. De rechte laan langs het bos en de rechte Smallestraat staan in contrast met de kronkelige aaneenschakeling van plekken en erven aan de Bosstraat. Eiken en hagen bepalen daar het beeld.



5. Zorg voor draagvlak in projecten

5.1 | Beschermen, ontwikkelen, toetsen

Dit Groenstructuurplan (GSP) dient de volgende doelen: beschermen, ontwikkelen en toetsen. In elke kern dienen de groene kwaliteiten beschermd te worden. Tegelijkertijd moet er ook ruimte zijn voor hedendaagse dynamiek. Die twee uitgangspunten willen nog wel eens bijten. De oplossing die met dit GSP wordt aangedragen is ontwikkelingsgericht. Het belangrijkste doel van dit GSP is namelijk een stimulans te bieden aan het voortbouwen aan mooie karakteristieke woonkernen waarin mensen zich thuis voelen. Dit GSP biedt daartoe een visie waaraan ontwikkelingen in de komende 20 jaar kunnen worden getoetst.

5.2 | Draagvlak

Het is noodzakelijk om voor de doelen van het GSP draagvlak te stimuleren. Het GSP wil dit op drie manieren bereiken:

a. Beschermen wat van waarde is

Monumentale en beeldbepalende bomen hebben reeds een bescherming. In dit GSP wordt die bescherming herbevestigd. Daarnaast worden in het GSP ook andere elementen die essentieel zijn voor de groenstructuur in de kernen beschermd. Beeldbepalende open ruimtes bijvoorbeeld, of karakteristieke uitzichten.

In ieder werkboek is op de visiekaart en met name op de kaart 'te behouden waardevolle groenstructuur' die achterin elk werkboek is opgenomen aangegeven welke bestaande elementen essentieel zijn voor de groenstructuur van de betreffende kern. Bij ontwikkelingen dienen deze elementen en structuren te worden ontzien.

Middels het vaststellen van dit GSP worden de 'te behouden groenstructuren' toegevoegd aan de Algemene Plaatselijke Verordening zoals bedoeld in *artikel 4:11 1B Aangewezen groene structuren*. Dit houdt in dat voor iedere boom met een stamomtrek van meer dan 85 cm die valt binnen de te behouden groenstructuur een vergunning voor kap aangevraagd dient te worden.

b. Ontwikkelen via meekoppelen

De visie op de groenstructuur geeft ook nieuw te ontwikkelen of aan te leggen structuren en elementen aan die de groenstructuur van de kernen kunnen versterken of herstellen. Soms kunnen deze binnen het programma en het budget van het gemeentelijk groenbeleid worden gerealiseerd. Vaak evenwel is dat niet mogelijk en wordt er aansluiting gezocht bij andere plannen, bijvoorbeeld bij nieuwbouw van wijken, de herinrichting van wegen, of het onderhoud en aanleg van riolering. Daarnaast zijn het Masterplan 's-Heerenberg en de Structuurvisie Didam basis voor het GSP.

Dit GSP is vooral bedoeld om mogelijkheden te laten zien. Het zegt soms wat niet mag, maar veel vaker wat er allemaal kan. Het groen in de kernen is veelal afhankelijk van allerlei projecten in de dorpen zoals de aanleg van nieuwe riolering of kabels en leidingen. Soms moet de verkeerssituatie aangepakt worden en er vindt op plekken nieuwbouw plaats. Dit GSP biedt richtlijnen hoe er in die projecten meteen ook gewerkt kan worden aan het behoud en de versterking

van de groene kwaliteit van de kernen.

In de filosofie van dit GSP is de kwaliteit van het groen een gemeenschappelijke doelstelling voor iedereen. Steeds dienen we op zoek te gaan naar kansen voor het groen en de omgevingskwaliteit van de Montferlandse kernen.

c. Toetsen gekoppeld aan communicatie en participatie

De gemeente heeft met dit GSP een toetsingsinstrument, maar vooral ook een basis om met initiatieven van burgers, ondernemers en organisaties mee te denken en daarin te sturen: 'Als u uw plan nou zus of zo uitwerkt, komt het ook ten goede aan het groen in het dorp en heeft het betere realisatiekansen.'

Het GSP voor de kernen van Montferland heeft daartoe een compacte overkoepelende visie, maar daarnaast voor iedere kern een uitgebreide vertaling van die visie in een eigen werkboek. Hierin wordt de visie op het niveau van het landschap en het niveau van de kern vertaald naar handzame richtlijnen voor de planvorming in het kader van inrichting, beheer en onderhoud van het groen in de openbare ruimte.

Veel werk is daarnaast gestoken in het vertalen van die richtlijnen in realistische projecten. Daarbij wordt aangesloten op mogelijke ontwikkelingen binnen de gemeente (zowel op korte als op iets langere termijn). Daarnaast is goed geluisterd naar de wensen van bewoners die via de wijk-, dorps en stadsraden zijn geïnventariseerd. De projectomschrijvingen zijn soms al concreet, soms zijn het aanzetten tot het opstellen van plannen en maken van ontwerpen van hoge kwaliteit. Bij de projecten wordt door het presenteren van 'artist's impressions' een indruk gegeven van de gewenste toekomstbeelden. De Photoshopbewerkingen van foto's van de huidige situatie geven een indruk of een visioen, maar dienen niet meteen te letterlijk genomen te worden. Veelal dient ter plekke nog een ontwerp voor de inrichting op maat gemaakt te worden.

Dit plan geeft ruimte aan nieuwe ontwikkelingen en ideeën die voortborduren op bijvoorbeeld 'Shared space' en 'Natuurlijk spelen'. Het is een bijdrage aan het streven naar een integrale inrichting.

5.3 | Meekoppelen op integraal beleid

5.3.1 | Verkeer

De opzet van het integraal verkeer en vervoerplan is dezelfde als het GSP, zodat de plannen elkaar versterken en aanvullen.

Bij een goede afstemming tussen verblijfs- en verkeersfunctie van de openbare ruimte kan het groen een begeleidende rol spelen. De termen *natuurlijk sturen* en *shared space* zijn hier dan ook op zijn plaats.

Een nieuwe ontwikkeling op het gebied van verkeer waar de gemeente mee aan de slag gaat, is de gedachte dat een weg een sterkere relatie mag hebben met het landschap. Deze benadering om een weg beter landschappelijk in te passen heet 'Natuurlijk Sturen'. Het idee achter deze benadering is dat de verkeersdeelnemers zelf de verantwoordelijkheid moeten nemen en niet automatisch terugvallen op fysieke ingrepen zoals drempels of borden.



Hagen in Lengel als schoolvoorbeeld van 'natuurlijk sturen'.

'Natuurlijk Sturen' zorgt dat het groen beter is afgestemd op de weg en vice versa. Een voorbeeld van een goede afstemming is een bomenrij die een bocht markeert, die zorgt dat weggebruikers de afbuigende weg opmerken. Een ander voorbeeld om het verkeer te sturen, is een weg te begeleiden met hagen, zodat dat een straat visueel smaller oogt met als resultaat dat weggebruikers de snelheid aanpassen. Dit betekent dat in sommige gevallen fysieke maatregelen zoals drempels of borden uitgespaard kunnen worden.

In eerste instantie dienen dus karakteristieke elementen gebruikt te worden om het verkeer te remmen. Groen is in Montferland karakteristiek - deze gemeente is groen in de kern - dus er is veel winst te behalen!

'Natuurlijk Sturen' is een relatief nieuw begrip dat in het Integraal Verkeers- en Vervoersplan (IVVP) nader uitgewerkt zal worden. Om tot een succesverhaal te komen is een intensieve samenwerking tussen de verkeersmedewerkers en de medewerkers van het groenbeheer een vereiste. Op deze manier zal het groenbeleid onlosmakelijk verbonden zijn met de wegen en het verkeer.

Met name binnen de kernen zal zo veel mogelijk getracht worden door middel van natuurlijk sturen een balans in de inrichting van de openbare ruimte te verschaffen. Bovenal spelen en verkeer dienen te worden afgestemd. Het is vereist dat de automobilisten in het bijzonder in 30km-zones zicht hebben op speellocaties. Verkeer en spelen moeten op deze locaties samen gaan, waarbij de insteek is dat de automobilist te gast is in de wijk. Daar waar de maximumsnelheid hoger is zal getracht worden natuurlijke afscheidingen tussen het verkeer en het spelen aan te brengen.

Bermen

Bermen en bermbeheer geven een sturende rol aan verkeer. Vooral vanuit verkeerskundige kant is er behoefte om te kijken naar kansen om middels aanpassingen in het beheer de belevingswaarde van wegen aan te sluiten op de gewenste snelheid. Deze nieuwe kijk op bermbeheer geeft kansen om de kwaliteit, de belevingswaarde, de ecologische waarde en het landschap te versterken. In het IVVP zal wegbeheer en daarmee ook bermbeheer een belangrijk onderdeel worden.

In de dorpen is de overgang tussen kernen en het buitengebied vaak onduidelijk. Om hierin duidelijkheid te verschaffen dient kritisch gekeken te worden naar de verschillende entrees van dorpen. In het buitengebied is het wenselijk open te staan voor alternatieve vormen van bermbeheer.

Binnen de kernen bestaan er mogelijkheden om bloemrijke kruidenvegetaties te gaan ontwikkelen. Dit vraagt voor de toekomst een aanvulling op het bermbeheer.

5.2.2 | **Wegen**

Wegbeheer

De wegenstructuur en de groenstructuur moeten elkaar versterken en met elkaar geïntegreerd zijn.

De gebruikte materialen in de weg en het groen moeten een weerspiegeling zijn van de functie van het gebied (verblijfsgebied, parkeer- gebied, winkelgebied of ruimte voor doorgaand verkeer).

Bijzondere plekken kunnen met de combinatie van de weg en het groen extra geaccentueerd worden. Een eerste aanzet van gebruik van materialen hiertoe is reeds in ontwikkeling door het ontwikkelen van het 'handboek openbare ruimte 's-Heerenberg'.

Het gebruik van materialen (bijvoorbeeld beton of gebakken stenen) levert een bepaalde uitstraling. De groenstructuur kan deze versterken en vice versa. Zo is gebakken materiaal een luxe product dat bijvoorbeeld goed past bij een historische kern. Het groen zal daarop moeten aansluiten met in dat geval een type bomen, heesters en beplantingen die ook bij die historische uitstraling past. Bij betonmateriaal kan meer een standaard groen sortiment worden toegepast. Op dezelfde wijze kan ook een relatie gelegd worden met de keuze voor een bepaald type straatmeubilair.

Het groen kan dus een kwaliteitsverbetering geven in het beeld en de beleving van de straat in combinatie met de wegmaterialen en het straatmeubilair.

Een goede afstemming met de toepassing van groen in de inrichting van de openbare ruimte kan het mogelijk maken om op kritische punten verkeerstechnische oplossingen (met bijvoorbeeld afzetpalen) achterwege te laten. De ruimtelijke kwaliteit en het beeld in een straat zal hiermee verhogen.

Voor de inrichting van de openbare ruimte is het wenselijk om een 'vlekkenkaart' voor de beeldkwaliteit van de openbare ruimte te ontwikkelen.

Openbare verlichting

Met het plaatsen van openbare verlichting kunnen het beeld in de straat zowel overdag als 's nachts de lijnpatronen en kwaliteiten versterkt worden. Daartoe dient die verlichting op de goede wijze met de groenstructuur te integreren. Het kleurgebruik van de mast, type lichtmast, type armatuur en lampsoort (lichtkleur) zijn hierbij belangrijk naast een juiste plaatsing van lichtmasten, losse bomen, bomenrijen, of groenstroken ten opzicht van elkaar.

De openbare verlichting kan het beoogde beeld van de groen- of boomstructuur versterken (vooral in het donker maar ook overdag). Een boom heeft voldoende groeiruimte nodig en aan de plaats van een lichtmast worden om technische en beheerskundige redenen speciale eisen gesteld. Het op elkaar afstemmen van de plaatsing van zowel een boom als een lichtmast is daarom van groot belang voor de toekomst. Dit samen moet een uitgebalanceerd geheel zijn zodat extra onderhoudskosten niet nodig zijn.

5.2.3 | Gemeentelijk Rioleringsplan

Momenteel is de gemeente bezig met het opstellen van een Gemeentelijk Rioleringsplan (GRP). In dit plan wordt aangegeven dat in 2011 onderzoek gedaan zal worden naar de mogelijkheden van duurzaam onkruidbeheer. Aan de hand van dit onderzoek zal een afweging worden gemaakt welke manier van onkruidbeheersing past binnen de gemeente Montferland. Bij uitbreidingen (nieuwe wijken) zal meteen worden overgegaan op duurzame bestrijding van onkruid. In bestaande wijken wordt gebruik gemaakt van chemische onkruidbestrijding volgens de DOB-methode (Duurzaam Onkruid-Beheer op verhardingen).



De Grote Laak als voorbeeld van de innige relatie van water en groen in een kern.

Naast het duurzaam beheren van verhardingen is het planten van bomen in relatie tot riolering van groot belang. Het streven is de bomen op voldoende afstand van riolering te plaatsen, zodat wortelingroei voorkomen kan worden. Daar waar dit niet mogelijk is zal door middel van ondergrondse maatregelen en het plaatsen van wortelschermen getracht worden deze overlast te beperken.

5.2.4 | Water

Onlangs zijn alle stadswateren in beheer en eigendom overgedragen aan het waterschap Rijn en IJssel. Voor deze overdracht is door het waterschap en de gemeente het rapport 'Uitwerking waterkwaliteitsspoor gemeente Montferland' opgesteld. In dit rapport zijn van alle overgedragen wateren streefbeeld(en) aangegeven. Realisatie van deze streefbeeld(en) is met name gericht op het behalen van de waterkwaliteit die hieraan is opgehangen. Echter deze streefbeeld(en) vertegenwoordigen ook een belevingswaarde van de openbare ruimte. Met het waterschap is afgesproken een beheerplan op te stellen, waarbij realisatie en behoud van deze streefbeeld(en) tot doel wordt gesteld.

Dit GSP geeft handvatten voor het beheerplan en mogelijke oplossingen voor realisatie van projecten.

5.2.5 | Natuur

Natuur is van groot belang. Enerzijds zijn natuur en landschap een bron van inkomsten voor vele ondernemingen binnen de gemeente. Anderzijds zijn natuur en landschap een baken van rust voor de gemeente. Beide kwaliteiten zijn zeer belangrijk en dienen versterkt te worden waar mogelijk. Met name vanuit de dorpen is het essentieel om natuur en landschap als panorama te kunnen beleven. Vandaar dat zicht op het landschap een belangrijk onderdeel uitmaakt van de plannen per kern. Het landschapsontwikkelingsplan gaat verder in op de natuurlijke kwaliteiten in het buitengebied.

Natuurontwikkeling binnen de kernen is maar in beperkte mate mogelijk. Beheersmatig wordt natuurlijk zo veel mogelijk gekeken naar duurzame aanleg en beheer. In het GRP wordt aangegeven dat het wenselijk is bij onkruidbeheersing op verharding geen chemicaliën toe te passen. Ook bij nieuwe aanleg zal hier rekening mee gehouden moeten worden met goed beheersbare verhardingen.

Door het toepassen van bijvoorbeeld bloemrijke graslanden en een aangepast beheer is meer natuurontwikkeling in de kernen mogelijk.

5.2.6 | Landschap en buitengebied (LOP)

Dit GSP sluit aan op het beleid dat in het Landschapsontwikkelingsplan (LOP) is geformuleerd, met name voor het buitengebied. Op veel plaatsen is het GSP een detaillering van het LOP.

Bij de opstelling van het GSP is met het LOP rekening gehouden om een vloeiende overgang tussen binnen- en buitengebied te bevorderen. In dorps- en stadsranden dienen beide plannen in beschouwing te worden genomen.

5.2.7 | Beheer en groen

• braakliggende terreinen

Braakliggende terreinen die wellicht nog enige jaren op een definitieve inrichting moeten wachten doen vaak afbreuk aan de omgevingskwa-

liteit. Een tijdelijke invulling zou een enorme verbetering zijn en groen leent zich uitstekend voor dit doel. Na bouwrijp maken van terreinen dienen deze geëgaliseerd te worden en ingezaaid met een bermgras-mengsel. Hiermee voorkomt men aan de ene kant overlast van onkruiden als distels en brandnetels. Aan de ander kant worden braakliggende terreinen beheersbaar en wordt het beheer ook betaalbaar. Om het beeld van deze terreinen te verbeteren kunnen de randen van deze gebieden bijvoorbeeld worden ingezaaid met bloemrijk grasland. Met het juiste maaibeheer is dit een aantrekkelijk gezicht!

- *bomen in verharding*

Bij nieuwe inrichtingen is het erg belangrijk te zorgen voor een passende boom. Bovengronds dient een boom te passen binnen de beschikbare ruimte. Ondergronds dient zorg gedragen te worden voor voldoende groeiruimte voor de wortels. Hiertoe dienen passende ondergrondse maatregelen te worden toegepast. Het type ondergrondse maatregel dient te worden afgewogen aan de mate van belasting van de weg.

- *beeldbepalende en monumentale bomen*

Een blijvend punt van zorg is de vraag hoe je het behoud van beeldbepalende en monumentale bomen in relatie tot plannen voor de buitenruimte gestalte geeft.

Voor bestaande bomen dient voorafgaande aan een herinrichting een 'Boom Effect Analyse' (BEA) te worden uitgevoerd, om een onderbouwde afweging te kunnen maken bij het maken van een keuze voor de toekomst van een boom: behoud, beheersmaatregelen of kap. Daarnaast dient in deze bea te worden geadviseerd over duurzame maatregelen voor behoud van de boom, zowel tijdens als na uitvoering van de ingrepen.

- *beplanting*

Op plekken in de wijken waar de oppervlakte te beperkt is voor het toepassen van gazons - terwijl groen daar wel wenselijk is - dient gekozen te worden voor een geschikte heesterbeplanting (o.a. onderhoudsarm, zoutresistent).

Op zichtlocaties dient gekozen te worden voor hoogkwalitatieve beplantingen met sierwaarde (bijvoorbeeld rozen of vaste planten). Hieronder vallen ook rotondes. Daarbij kan gezocht worden naar mogelijkheden om plaatselijke hoveniers voor de inrichting ervan in te schakelen. Wel dienen de richtlijnen in het werkboek voor de betreffende kern gehanteerd te worden en het ontwerp dient ter goedkeuring aan de gemeente te worden voorgelegd.

- *gras*

Bij voldoende oppervlakte kan gazon in wijken worden toegepast. Het heeft sierwaarde en kan daarnaast allerlei recreatieve functies vervullen.

Op plekken waar de recreatieve functies minder van belang zijn kunnen bloemrijke graslanden toegepast worden zodat de belevingswaarde meer op de voorgrond komt.

Met bermgras kan met name in de kleine kernen een goede aansluiting op het landschap in de omgeving worden gerealiseerd.



wadi in woonwijk

- *wadi's*

Een wadi kan een toevoeging zijn aan de functies die een grasveld in een wijk vervuld. Bij de inrichting mag de wadi echter alleen worden gerealiseerd als dit die andere functies niet hindert, maar versterkt. Denk hierbij bijvoorbeeld aan spelen met water.

Indien de wadi die functies niet versterkt, dient - om beheersproblemen en onnatuurlijke inpassingen te voorkomen - de waterberging ondergronds plaats vinden.

- *maatwerk*

Voorop staat dat in elke situatie in principe maatwerk noodzakelijk is. Aspecten die daarbij van belang zijn:

- beheersbaarheid
- wensen van omwonenden
- specifieke functies van de ruimte
- projecten en richtlijnen uit de werkboeken
- bijzondere locaties als parken en monumenten
- etc.

5.2.8 | Sport en spelen

Natuurlijk spelen

De gemeente Montferland wil de mogelijkheden om in de natuur te spelen vergroten. De natuur biedt kinderen de uitdagingen die ze nodig hebben om hun grenzen te verleggen en ze te kunnen vergroten. Contact met de natuur is een voorwaarde tot begrip en verantwoordelijkheid voor natuur- en milieubehoud. Op een 'natuurlijk spelen'-speelplaats biedt de natuurlijke omgeving aanleiding tot spelen. Het is een prachtige plek met spannende natuur waar iedereen van jongs af aan graag en regelmatig komt. Het is een plek waar kinderen kunnen bewegen, leren en spelen. Kortom: goed voor de natuur, goed voor stad en dorp, goed voor kinderen en dus goed voor de toekomst...

Uitdagende natuur waarin kinderen vrijuit kunnen spelen biedt een scala aan mogelijkheden. Het is natuurlijk een schatkamer voor educatie. Buiten pik je lessen over de natuur beter op dan binnen. Natuur doet zonder ophef haar heilzame en preventieve werk. Het spel ontwikkelt zich als vanzelf, er zijn nauwelijks conflicten en de verwondering en nieuwsgierigheid komen (zeker bij jonge kinderen) ook vanzelf.

Kinderen ontwikkelen al spelend in de natuur motorische vaardigheden en ze zijn leniger.

Als kinderen op jonge leeftijd goede ervaringen opdoen in de natuur, hebben ze op latere leeftijd een blijvend positieve houding en gedrag ten aanzien van de natuur. Zij zijn onze toekomstige generatie die wellicht de nieuwe ambassadeurs zijn voor de natuur en duurzame leefomgeving.

In een natuurlijk ingericht openbare ruimte gaan kinderen als vanzelf spelen. Het ligt zomaar voor het oprapen. Natuur biedt alles wat kinderen nodig hebben. Spelen in de natuurlijk ingerichte openbare ruimte is dan ook een recht van kinderen. Door de inrichting van de openbare ruimte met deze insteek te ontwerpen, kan dit recht worden vergroot en benadrukt.



Speelnatuur is spelen in een natuurlijke omgeving! Boomstammen, water, zand en touwen, kietelen je zintuigen en prikkelen de fantasie.
<http://www.speelnatuur.nl/>

Speellocaties

Onder de paragraaf over het verkeer wordt al even ingegaan op de relatie tussen spelen, groen en verkeer. In het algemeen is het van groot belang dat speellocaties zo worden aangelegd dat de verantwoordelijkheid van alles dat gebeurt in de openbare ruimte bij de automobilist ligt. Vanuit deze optiek zijn speelterreinen van nature veilig. Door het gedrag van de automobilist en de ruimte die deze in de openbare ruimte inneemt is deze veiligheid te beïnvloeden.

Een duidelijk uitgangspunt is dat speellocaties niet worden omheind. Door een balans te vinden in de inrichting van de openbare ruimte zal worden getracht de veiligheid te vergroten. Ook de beplanting in en om speelterreinen dient te worden afgestemd op een tredbestendig en duurzaam behoud.

Per speellocatie dient te worden afgewogen of deze geschikt is voor een meer natuurlijke inrichting of een traditionele. Dit is met name afhankelijk van ruimte, omgeving, doelgroep en esthetiek. Ook bij herinrichtingen en nieuwe speellocaties kunnen deze demografische gegevens worden meegenomen.

5.2.9 | **Begraafplaatsen**

Momenteel zijn er binnen de gemeente Montferland drie begraafplaatsen in gemeentelijk beheer. Twee van deze begraafplaatsen in Didam zijn in het beheer van onze eigen dienst. Het beheer van de begraafplaats in 's-Heerenberg wordt uitbesteed.

Duurzaamheid in onderhoud en in aanleg is een onderwerp dat uitgewerkt dient te worden. Alle gemeentelijke begraafplaatsen dienen nu en in de toekomst onderdeel uit te maken van het openbaar groen. Het moeten onderdelen van parken te zijn, of parken op zichzelf. In beide gevallen zijn respect en rust trefwoorden voor inrichting en beheer.

5.2.10 | **Recreatie en toerisme (R&T)**

Voor onze inwoners maar zeker ook voor ontvangst van bezoekers in ons gebied is het van belang dat mensen zich prettig en welkom voelen in Montferland. Het heeft de voorkeur om juist op die plaatsen waar mensen ons gebied binnenkomen een vrolijke, frisse en sfeervolle of zelfs sfeerbepalende omgeving aan te bieden. Het GSP heeft voor ons hierin een belangrijke positie. De aankleding van ons gebied zal een positieve indruk achterlaten bij de gasten en maakt dat onze inwoners in een prettige leefomgeving vertoeven.

Montferland en met name de Montferlandse berg hebben een grote aantrekkingskracht voor recreatie, toerisme en sport. In het paretelnoer van dorpen rond deze berg spelen ondernemers in op de kansen die dit met zich meebrengt. Met de groenstructuren in deze kernen is het mogelijk de belevingswaarde van het omliggende landschap te vergroten, en daarmee de aantrekkelijkheid voor recreatie en toerisme te verhogen.

Er zijn diverse projecten in deze dorpen beschreven die zeker een positieve uitwerking zullen hebben op de beleving van de in het landschap liggende dorpen.



De inrichting van de rotonde in 's-Heerenberg met een heksenpoort als verwijzing naar Mechteld ten Ham is een voorbeeld van de manier waarop de groenstructuur in dit GSP ook de recreatie en het toerisme ondersteunt.



Wat is de relatie tussen R&T en het GSP?

De aankleding van ons gebied heeft een relatie met het prettig of niet prettig wonen en verblijven in onze gemeente. De kracht zit zeker in het buitengebied, maar ook in de kernen kan middels een groene inrichting de belevingswaarde worden verhoogd. Ommetjes en wandelroutes vanuit de kernen koppelen de groene kwaliteiten in de kernen aan die van het buitengebied.

Voor de grotere kernen is evenwel meer nodig. In 's-Heerenberg is daarom het idee van een amulet en een parelketting langs bijzondere plekken uitgewerkt. In Didam worden door de koppeling en aaneenschakeling van de parken en andere grotere groene openbare ruimten meerdere wandelingen mogelijk gemaakt. Door te zorgen voor een hoogwaardige kwaliteit van de parken en een verbindingen daartussen worden ze samengevoegd en als één park beleefd.

Kwaliteitsverbetering / economische winst

Door een kwaliteitsverbetering door te voeren in het gebied wordt het gebied aantrekkelijker om in te verblijven en wonen en laat het direct een positieve(re) indruk achter. Het kan zelfs zo zijn dat de omgeving de bezoeker en de inwoner stimuleert meer van het gebied gebruik te maken, het gebied meer te beleven, waardoor er een economische winst behaald kan worden!

Nauwere samenwerking met het beleidsveld R&T levert synergie op. Dit geldt voor zowel voor de bestaande groenstructuur en voor nieuwe ontwikkelingen.

5.2.11 | Monumenten

In 2007 is door het Gelders Genootschap het document 'Kernkwaliteiten Ruimtelijke kwaliteit in zes kernen in de gemeente Montferland' opgesteld.

Dit document gaat in op alle historische monumenten die de gemeente Montferland rijk is. Tevens is per kern een sterkte- zwakte-analyse gemaakt. Aan de hand van deze analyse is te achterhalen of de balans tussen monumentale gebouwen en openbaar groen een krachtige is. Het GSP versterkt deze samenhang openbaar groen en monumenten en versterkt daarmee de kwaliteiten per kern.

5.2.12 | Ruimtelijke Ordening (RO) en Projectontwikkeling

RO heeft met alles te maken. Natuur & landschap, economische zaken, monumentenzorg, grondzaken, recreatie en toerisme zijn slechts enkele voorbeelden. Daarnaast betreft het beleidsvelden die in Montferland op andere afdelingen vertegenwoordigd zijn, zoals Archeologie, Verkeer en bijvoorbeeld ook Groen. Daarmee is gelijk de relatie tussen het GSP, dat als handboek binnen het beleidsveld Groen wordt ontwikkeld, en RO aangegeven.

RO richt zich in de breedste zin des woords op de ontwikkeling van de ruimte en verenigt daarbij de diverse relevante beleidsvelden. Dit kan zijn in het landelijk gebied, waar het kan gaan om landbouwontwikkeling, ontwikkeling van natuur en landschap of een recreatief toeristische ontwikkeling. Het kan echter ook om minder voor de hand liggende ontwikkelingen als een solarpark gaan. Daarnaast gaat het in stedelijk gebied vooral om woningbouwprojecten, infrastructuur en

ontwikkeling van bedrijventerreinen. Bij al deze ontwikkelingen kan een relatie met het GSP liggen en is het aspect groen op z'n minst een aandachtspunt.

Te vaak hebben we in het verleden situaties gekend dat woningbouw- of infrastructurele projecten werden ontwikkeld zonder daarbij aandacht aan het groenaspect te geven. Dit kan gaan om een speelveld, wadi, begeleidende haag of het opnemen van bomen in het straatbeeld. De integrale benadering vindt plaats op RO, de beleidsinhoudelijke invulling binnen het kader van het GSP. Door tijdig groen een invulling te geven in plannen en dit integraal af te stemmen op overige functies, kan er synergie tussen verschillende functies ontstaan, die ook nog eens kostenbesparend kunnen werken. Daarbij dient onderkend te worden dat het groenaspect vaak één van vele aspecten is die een rol spelen bij ruimtelijke ontwikkelingsprojecten, hetgeen in het geval van een goede integrale benadering impliceert dat er evenwicht bestaat tussen de diverse ruimtelijke aanspraken; kortom een kwestie van geven en nemen. Gaat één aspect te veel de boventoon voeren, dan is de verhouding zoek, hetgeen zelfs tot beëindiging van het project kan leiden.

Bijgaand een mooi voorbeeld van een karakteristiek historisch groenelement dat is opgenomen in een woningbouwontwikkelingsproject: Het bidlaantje aan de Willem Schuurmanlaan in 's-Heerenberg, dat is opgenomen en wordt voortgezet in de aangrenzende planontwikkeling van het Stadspark.





5.2.13 | Honden

De gemeente heeft hondenuitlaatterreinen die niet omheind zijn en die wel omlijnd zijn. Op beide worden de uitwerpselen geruimd. Er zijn diverse proeflocaties aangelegd om te bezien wat het beste werkt. Aan de hand van deze bevindingen wordt een integraal hondenbeleid gerealiseerd.

5.2.14 | Openbare voorzieningen

Vanuit de Wmo-Raad (Wet maatschappelijke ondersteuning) is aangegeven dat met name in de buurt van openbare voorzieningen en verzorgingshuizen, maar natuurlijk overal in de gemeente rekening gehouden dient te worden met bereikbaarheid voor iedereen. Ook mensen met een lichamelijke beperking.

Zaken in de openbare ruimte die hieromtrent aandacht vragen zijn het opdrukken van tegels door wortels, overhangend groen dat de doorgang belemmert, toegankelijkheid van parken en zicht voor mensen in een rolstoel.

Daarnaast dient bij beheer getracht te worden de doorgang zo min mogelijk te belemmeren, de keuze voor locaties waar tijdelijk groenafval wordt verzameld moet goed worden afgewogen, en er dient voldoende aandacht te zijn voor het ruimen van blad.

5.2.15 | Kunst en cultuur

Kunst is een kwaliteit in de openbare ruimte, en moet een aanvulling zijn op de belevingswaarde. Het is van groot belang een gedegen afweging te maken bij het plaatsen van kunstwerken en hierbij de omgeving en historie te respecteren.

Het is wenselijk dat de beeldkwaliteit in de omgeving van kunstwerken een verhoogd niveau heeft. Vaak betreffen deze kunstwerken herdenkingsmonumenten met een emotionele waarde.

Groen in relatie tot cultuur is te vinden in het decor waarin zich cultuurevenementen plaatsvinden. Denk hierbij aan het park Gouden Handen, waar jaarlijks het Mechteld ten Ham festival plaatsvindt, of het podium bij Meulenvelden, dat voor diverse evenementen wordt gebruikt. Bij inrichtingen van parken kan dit decor worden versterkt door de functie cultuur op te nemen in het wensenpakket voor een park- of pleininrichting.

5.2.16 | Wijk- en dorpsraden

De Gemeente Montferland heeft in het nieuwe coalitieprogramma van 2010-2014 opgenomen dat burgerparticipatie belangrijk gevonden wordt. De ontwikkeling van dit plan is volgens het coalitieprogramma aangepakt. Deze aanpak van planontwikkeling is volgens trede 3 van de participatieladder. Trede 3 bestaat hierbij uit een adviserende en meedenkende rol voor wijk- en dorpsraden. De politiek verbindt zich in principe aan de resultaten, maar behoudt zich het recht voor om bij uiteindelijke besluitvorming beargumenteerd af te wijken.

Voor het ontwikkelen van een breed gedragen gezamenlijk plan - met de inwoners van Montferland vóór de inwoners van Montferland - is in dit verband gekozen voor een wijk- en kerngerichte aanpak. Dit betekent dat voorafgaand aan het ontwikkelen van plannen gesprekken worden gevoerd met een aantal vertegenwoordigers uit de verschillende wijken en dorpen. Hierbij worden alle aspecten en randvoorwaarden van dit plan voor die specifieke kern behandeld. Dit

zorgt er voor dat veel kennis en ervaring vanuit de wijken en dorpen meegenomen kan worden in de planontwikkeling. Daarnaast biedt het ruimte voor het ontwikkelen van creatieve plannen. De gemeente houdt het overzicht voor planontwikkeling voor alle kernen en waakt daarbij over het behouden van een eigen identiteit per kern. De gemeente verzamelt de informatie uit deze bijeenkomsten en ontwikkelt die, voor zover technisch mogelijk, tot een plan. Dit betekent dat de technische vakambtenaren die raakvlakken hebben met dit plan middels een projectgroep worden betrokken bij de ontwikkeling. Dit heeft een integraal plan vanuit alle gelederen van de gemeente in samenwerking met de wijk- en dorpsraden tot resultaat. Het betreft een dynamisch document. Daar waar noodzakelijk kunnen onderdelen (in overleg) aangepast of bijgesteld worden. Alvorens de plannen voor te leggen aan het gemeentebestuur wordt gelegenheid geboden aan de betrokken wijk- en dorpsraden om deze te bekijken en aan te geven of hun inziens de ideeën en opmerkingen zoals eerder besproken zijn verwerkt in het plan. De gemeente verwerkt vragen en opmerkingen vanuit de wijk- en dorpsraden voor zover technisch mogelijk. De gemaakte keuzes in deze verwerking worden teruggekoppeld aan de wijk- en dorpsraden.

Van belang bij de ontwikkeling van dit soort plannen is niet alleen de gezamenlijke aanpak bij de ontwikkeling, maar ook gezamenlijkheid in het vervolgtraject. De wijk- en dorpsraden dienen betrokken te worden bij het proces van vastlegging door college van B&W (Burgemeester en Wethouders) en gemeenteraad. Daarnaast dient bij ieder losstaand project dat in relatie tot het GSP wordt uitgevoerd contact gezocht te worden met de wijk- en dorpsraden om ze te informeren over de plannen en - zo mogelijk - te betrekken bij de ontwikkeling. Na vaststelling van het plan kunnen wijk- en dorpsraden een bijdrage leveren aan het laagdrempelig informeren van de inwoners over voorliggende plannen en de betekenis daarvan. Hiermee wordt de verbinding tussen burger en gemeente versterkt.

In het kader van de Wmo onder prestatieveld 1 (Leefbaarheid en sociale samenhang) ligt er een relatie tussen wijk en kerngericht werken en groen. De inrichting van de leefomgeving heeft invloed op de leefbaarheid in een wijk. De gemeente werkt aan het verbeteren van de leefbaarheid met behulp van een aantal instrumenten waaronder het wijk- en kerngericht werken. Op het moment dat de leefbaarheid verbeterd wordt door de groeninrichting te wijzigen sluiten de twee vakdisciplines op elkaar aan.

5.2.17 | Rust en ruimte

Voor een gedegen inrichting van het openbaar groen dient een balans te ontstaan. Door het afstemmen van alle aspecten van de openbare ruimte kan een samenhang ontstaan die de kwaliteit van de openbare ruimte in positieve zin zal beïnvloeden. Groen is hier een belangrijk onderdeel van.

Ook de functie van de openbare ruimte moet in deze afweging worden meegenomen. Zo zal het openbaar groen langs een drukke straat er anders uitzien dan het groen op een plein.

Daarnaast dient aanleg van openbaar groen alleen te gebeuren indien duurzaam behoud mogelijk is. Restvakken zijn ontwerpfouten en kunnen worden voorkomen.



De mate van participatie van wijkteams en burgers wordt gemeten in de Participatieladder



5.3 | Financiële aspecten

Werk met werk maken

Vanuit het beheersbudget voor groenvoorzieningen is het niet mogelijk alle projecten te financieren. Met name bij projecten waarin boomstructuren worden aangeplant is het kostenaspect van groot belang. Voor bomen dient voldoende ondergrondse groeiruimte te worden aangelegd. In verharding houdt dit in dat er ondergrondse maatregelen moeten worden uitgevoerd. De kosten voor deze maatregelen zijn relatief hoog. Om deze reden is het van belang de juiste materialen toe te passen op de juiste locatie en dienen kosten en kwaliteit te worden gewogen. Tevens kunnen door werk met werk te maken de kosten worden gedrukt.

Momenteel is nog niet aan te geven wat de kosten zullen zijn voor de projecten die zijn aangedragen. Door de vaststelling van dit document wordt een uitgangspunt voor groen ingebracht voor realisatie van projecten. Bij elk project afzonderlijk zullen de kosten voor realisatie van projecten uit het GSP worden aangedragen.

Doordat de groenwerkzaamheden in de projecten worden meegenomen is het mogelijk de kosten voor uitvoer van het GSP te minimaliseren.

Met opzet is er geen prioritering aangegeven in de projecten die in de plannen worden voorgesteld. Dit zou beperkend kunnen werken indien zich kansen voordoen voor realisatie van plannen die niet in de tijdslijn passen.

Budget

Momenteel is er een bedrag van € 45.000,00 per jaar beschikbaar voor het realiseren van de projecten aangegeven in de werkboeken van dit GSP. Dit bedrag kan met name worden ingezet voor realisatie van projecten die onafhankelijk van een herinrichting openbare ruimte kunnen worden gerealiseerd.

Tevens zou dit geld kunnen worden gebruikt als gemeentelijke bijdrage aan de co-financiering van door derden gesubsidieerde projecten.

Aanbesteding

Door te kiezen voor andere aanbestedingsvormen, of door de uitvoering van werken in een onderhoudsbestek op te nemen kunnen met de huidige onderhoudsbudgetten nieuwe inrichtingen worden bekostigd.

Door het inspelen op de markt kunnen mogelijkheden ontstaan die realisatie van projecten mogelijk maakt.

Hierbij is het van belang kansen te benutten en in te spelen op nieuwe ontwikkelingen op het gebied van subsidies. Nieuwe inzichten bieden kansen die benut dienen te worden.

Bijlagen

Dit Groenstructuurplan (GSP) omvat naast voorliggend hoofdrapport voor iedere kern een eigen werkboek. Daarin is het voorgestane beleid uitgewerkt in samenspraak met de betreffende wijk- den dorpsraden.

Lijst van afkortingen en hun betekenis

GSP	Groenstructuurplan
IVVP	Integraal Verkeers- en Vervoersplan
GRP	Gemeenstelijk Rioleringsplan
DOB	Duurzaam Onkruidbeheer
LOP	Landschapontwikkelingsplan
BEA	Boom Effect Analyse
R&T	Recreatie en Toerisme
RO	Ruimtelijke Ordening
Wmo	Wet maatschappelijke ondersteuning
B&W	Burgemeester en Wethouders



Dit Landschapsontwikkelingsplan is in samenspraak met de opdrachtgever opgesteld door het samenwerkingsverband tussen:



	Ir H.J.J.C.M van Blerck De Watertoren 5 3912 AK Rhenen 0317 614735 info@schokland.com www.schokland.com
	Ing G.J. Baltjes De Watertoren 5 3912 AK Rhenen 06 15022361 hanneke@schokland.com
	Ing. F. Jonkman Zutphensestraat 92 6971 ES Brummen 06 51325211 (werkboeken kleine kernen)